



TW135 Hogedrukreiniger



GEBRUIKERS- EN VEILIGHEIDSHANDLEIDING - TW135



INHOUD

<i>Veiligheidsinstructies</i>	2
<i>Elektrische veiligheid</i>	2-3
<i>Veilig omgaan met</i>	3-4
<i>Andere risico's</i>	4-5
<i>Veiligheidsvoorzieningen</i>	5
<i>Persoonlijke beschermingsmiddelen</i>	5
<i>Milieubescherming</i>	5
<i>Labels op het apparaat</i>	6-7
<i>Beschrijving van Toestel</i>	8
<i>Correct gebruik</i>	8
<i>Inhoud van de verpakking</i>	9
<i>Montage- en bedieningsinstructies</i>	10-11
<i>Instructies voor wandmontage</i>	12
<i>Opslag en onderhoud</i>	13
<i>Problemen oplossen</i>	14
<i>Technische gegevens</i>	15
<i>EU Declaration of Conformity & Warranty</i>	16

VEILIGHEID INSTRUCTIES

Lees en begrijp deze instructies voordat u de hogedrukreiniger in gebruik neemt en bewaar ze goed voor later naslagwerk of voor een volgende eigenaar.

Waarschuwinglabels die op het apparaat zijn aangebracht, bevatten belangrijke aanwijzingen voor een veilig gebruik van dit apparaat en moeten in acht worden genomen.



GEVAAR

Verwijst naar direct gevaar, dat kan leiden tot ernstig letsel of de dood.



WAARSCHUWING

Duidt op een mogelijk gevaarlijke situatie, die tot zware verwondingen of de dood kan leiden.



LET OP

Duidt op een mogelijk gevaarlijke situatie, die tot lichte verwondingen kan leiden.



ATTENTIE

Duidt op een mogelijk gevaarlijke situatie die tot materiële schade kan leiden.

ELEKTRISCHE VEILIGHEID



GEVAAR

Gevaar voor elektrische schokken.

Dit is een dubbel geïsoleerd product, twee isolatiesystemen zijn voorzien in plaats van aarding. Een dubbel geïsoleerd product is niet voorzien van aarding en mag ook niet worden voorzien van aarding. Het onderhoud van een dubbel geïsoleerd product vereist uiterste zorgvuldigheid en kennis van het systeem en mag alleen worden uitgevoerd door een gekwalificeerde onderhoudsmonteur. Vervangingsonderdelen voor een dubbel geïsoleerd product moeten identiek zijn aan de originele onderdelen. Een dubbel geïsoleerd product is gemerkt met de woorden "Dubbele Isolatie" of "Dubbel Geïsoleerd". Het product kan ook gemarkeerd zijn met het onderstaande symbool.

- Raak de netstekker of het stopcontact nooit met natte handen aan.
- Controleer het netsnoer en de netstekker voor elk gebruik op beschadigingen. Gebruik dit apparaat niet als het netsnoer of de stekker beschadigd is. Laat een beschadigd netsnoer of beschadigde stekker onmiddellijk door een erkende elektricien vervangen.
- Alle stroomgeleidende delen in het werkgebied moeten beschermd worden tegen waterstralen.
- De netstekker en het stopcontact van een verlengsnoer moeten waterdicht zijn en mogen nooit in water liggen. Bovendien mag de stekker of het stopcontact nooit op de grond liggen. Het gebruik van kabelhaspels die ervoor zorgen dat de contactdozen zich ten minste 60 mm boven de grond bevinden, wordt aanbevolen.
- Schakel het apparaat uit en trek de stekker uit het stopcontact voordat u onderhouds- en reparatiewerkzaamheden uitvoert.



- Reparatiwerkzaamheden of vervanging van elektrische onderdelen mogen uitsluitend worden uitgevoerd door een geautoriseerde dealer.



WAARSCHUWING

- Het apparaat mag alleen worden aangesloten op een stroomvoorziening die is geïnstalleerd door een elektricien in overeenstemming met IEC 60364.
- Het apparaat mag uitsluitend worden aangesloten op wisselstroom. De spanning moet overeenkomen met het typeplaatje van het apparaat (zie LABELS OP HET APPARAAT).
- Om veiligheidsredenen raden wij u aan het apparaat alleen via een aardlekschakelaar (max. 30 mA) te bedienen.
- Een ongeschikt elektrisch verlengsnoer kan gevaarlijk zijn. Gebruik alleen een verlengkabel die voor dit doel is goedgekeurd en geëtiketteerd en die buiten een adequate kabeldoorsnede heeft: 1 - 10 m: 1,5 mm²; 10 - 30 m: 2,5 mm²

VEILIG WERKEN



GEVAAR

- De gebruiker moet het apparaat gebruiken zoals het bedoeld is. De gebruiker moet rekening houden met de plaatselijke omstandigheden en moet op andere personen of dieren in de omgeving letten wanneer hij met het toestel werkt.
- Controleer vóór elk gebruik belangrijke onderdelen, zoals hogedrukslang, handspuitpistool en veiligheidsinstallaties, op beschadigingen.
- Vervang beschadigde onderdelen onmiddellijk. Gebruik het apparaat niet met beschadigde onderdelen.
- Hogedrukstralen kunnen gevaarlijk zijn bij onjuist gebruik. De straal mag niet gericht worden op personen, dieren, onder spanning staande elektrische apparatuur of op het apparaat zelf.
- De hogedrukstraal mag niet op andere personen of de gebruiker zelf worden gericht om kleding of schoeisel te reinigen.
- Banden/bandventielen van voertuigen zijn gevoelig voor schade door de hogedrukstraal en kunnen barsten. De eerste indicatie hiervoor is een verkleuring van de band.



WAARSCHUWING

- Gebruik het apparaat niet wanneer er andere personen in de buurt zijn, tenzij zij ook beschermende kleding en uitrusting dragen.
- Het apparaat mag niet worden bediend door kinderen of personen die onvoldoende zijn geïnstrueerd.
- Dit apparaat is niet bedoeld voor gebruik door personen met beperkte lichamelijke, zintuiglijke of geestelijke vermogens of met gebrek aan ervaring en/of vaardigheden, tenzij deze personen begeleid worden door en onder toezicht staan van een persoon die belast is met hun veiligheid of zij nauwkeurige instructies hebben ontvangen over het gebruik van dit apparaat en de daaruit voortvloeiende risico's hebben begrepen.

- Sta niet toe dat kinderen met dit apparaat spelen



LET OP

- Zorg voor stabiliteit van het apparaat voordat u werkzaamheden aan of met het apparaat verricht, om ongelukken of schade te voorkomen.
- De waterstraal die door de hogedrukspuitkop wordt uitgestoten, heeft een terugslagkracht op het handspuitpistool tot gevolg. Zorg ervoor dat u stevig staat en dat u het handspuitpistool en de spuitlans met twee handen vasthoudt.
- Laat het apparaat nooit onbeheerd achter zolang het in werking is.



ATTENTIE

- In geval van langdurige onderbrekingen, schakel het apparaat uit met de hoofdschakelaar en trek de stekker uit het stopcontact.
- Gebruik het apparaat niet bij temperaturen onder 0°C.



WAARSCHUWING

- Dit apparaat is ontworpen om te worden gebruikt met Turtle WaxTM-wasmiddelen die worden geleverd of aanbevolen door de fabrikant.
- Het gebruik van andere vloeistoffen/schoonmaakmiddelen of chemicaliën kan de veiligheid van het apparaat in gevaar brengen.
- Het onjuiste gebruik van vloeistoffen/schoonmaakmiddelen kan ernstige verwondingen of intoxicatie veroorzaken.
- Bewaar wasmiddelen buiten het bereik van kinderen.

ANDERE RISICO'S



GEVAAR

- Het apparaat mag niet worden gebruikt in een explosieve omgeving.
- Gebruik het apparaat nooit voor het reinigen van voorwerpen die gevaarlijke stoffen bevatten (b.v. asbest).
- Spuit geen ontvlambare vloeistoffen.
- Zuig nooit vloeistoffen op die oplosmiddelen of onverdunde zuren en oplosmiddelen bevatten. Dit omvat, maar is niet beperkt tot, benzine, verfverdunder en stookolie. De spuitnevel is licht ontvlambaar, explosief en giftig. Gebruik geen aceton, onverdunde zuren en oplosmiddelen, omdat deze de op het apparaat gebruikte materialen aantasten.
- Houd verpakkingsfolies uit de buurt van kinderen, er bestaat verstikkingsgevaar.



WAARSCHUWING

- Volgens de geldende voorschriften mag het apparaat nooit zonder systeemafscheider op het drinkwaternet worden gebruikt. Zorg ervoor dat de aansluiting van uw gebouwwaterinstallatie waarop de hogedrukreiniger wordt gebruikt, is voorzien van een terugslagklep (systeemscheider) conform EN 12729 Type BA.
- Water dat door een systeemscheider is gestroomd, wordt niet meer als drinkwater aangemerkt.

- Hogedrukslangen, armaturen en koppelingen zijn belangrijk voor de veiligheid van het apparaat. Gebruik alleen hogedrukslangen, armaturen en koppelingen die door de fabrikant worden aanbevolen.
- Alleen aansluiten op een koud watertoevoer.



LET OP

- Let op het gewicht van het apparaat bij het kiezen van de opslagplaats en tijdens het transport om ongelukken of verwondingen te voorkomen. (Raadpleeg de Technische Gegevens voor informatie over gewichten).
- Meerdere uren achtereen gebruik van het apparaat kan in zeldzame gevallen leiden tot gevoelloosheid in de handen.



Draag handschoenen



Houd de handen warm



Neem regelmatig een pauze

VEILIGHEIDSTOESTELLEN



LET OP

- Veiligheidsinstallaties dienen ter bescherming van de gebruiker en mogen niet worden gewijzigd of omzeild. De schakelaar van het apparaat voorkomt onbedoeld inschakelen van het apparaat. De trekker blokkering vergrendelt de hendel van het handspuitpistool en voorkomt het onbedoeld starten van het toestel. Als de hendel van het handspuitpistool wordt losgelaten, schakelt de drukschakelaar de pomp uit en wordt de hogedrukstraal gestopt. Als de hendel wordt overgehaald, wordt de pomp weer ingeschakeld.

PERSOONLIJKE BESCHERMINGSMIDDELEN



LET OP

- Draag beschermende kleding en een veiligheidsbril ter bescherming tegen opspattend water of vuil.
- Tijdens het gebruik van hogedrukreinigers kunnen aërosolen ontstaan. Het inademen van aërosolen kan gezondheidsschade veroorzaken. Afhankelijk van de toepassing kunnen voor hogedrukreiniging volledig afgeschermd spuitdoppen (bijv. oppervlaktereiniger) worden gebruikt die de emissie van waterige aërosolen aanzienlijk beperken. Het gebruik van een dergelijke afscherming is niet bij alle toepassingen mogelijk. Indien het gebruik van een volledig afgeschermd spuitkop niet mogelijk is, moet een ademhalingsstoestel van de categorie FFP 2 of dergelijke worden gebruikt, afhankelijk van de te reinigen omgeving.

MILIEUBESCHERMING

OPMERKING: Raadpleeg de productetiketten van alle gebruikte vloeistoffen/schoonmaakmiddelen.



Het verpakkingsmateriaal kan worden gerecycled. Zorg voor een milieuvriendelijke verwijdering van de verpakking.



Elektrische producten / apparaten mogen niet met het huisvuil worden weggegooid. Ze moeten naar een gemeentelijk verzamelpunt worden gebracht voor milieuvriendelijke verwijdering in overeenstemming met de plaatselijke voorschriften. Neem contact op met uw gemeente of dealer voor advies over recycling.

ETIKETTEN OP HET APPARAAT

De hogedrukstraal mag niet gericht worden op personen, dieren, onder spanning staande elektrische apparatuur of op het toestel zelf

Pay special attention to rated voltage.

IPX5

Bescherming tegen indringing



Europese Conformiteits- en Testautoriteit



Dit apparaat is dubbel geïsoleerd



Neem contact op met uw gemeente voor advies over de verwijdering van dit apparaat



Sluit de watertoevoer niet aan op een openbaar drinkwaternet

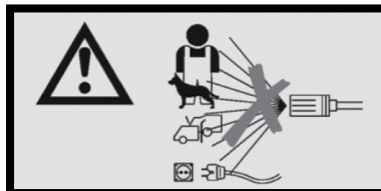
89dB: Gegarandeerd geluidsniveau LWA

Turtle Wax™ Pressure Washer Model: TW135

Made in P.R. China

220-240V ~50Hz 1800W IPX5

Nominale druk: 10Mpa
 Toelaatbare druk: 13.5Mpa
 Maximum waterverbruik: 7l/Min
 Geschat waterverbruik: 6l/Min
 Maximum Watertemperatuur: 40°C
 Netto gewicht: 9.2Kg
 Max: 1MPa



GEBRUIKSAANWIJZING

1. Zet de machine rechtop op een vlakke ondergrond.
2. Inspecteer het waterinlaatfilter en verwijder eventuele verstoppingen.
3. Sluit de hogedrukslang van de lans aan op de wateruitlaat van de machine en het pistool op de lans.
4. Maak de hogedrukslang recht en zorg ervoor dat er geen kronkels in zitten.
5. Sluit een geschikte slang aan op de waterinlaat van de machine en op een geschikte waterafvoer. Niet aansluiten op een openbaar drinkwaternet. Maak de slang recht en controleer op knikken of verdraaiingen. Zet de toevoer aan.
6. Terwijl de stroom naar de machine is uitgeschakeld, drukt u de trekker van het handspuitpistool in en laat u water doorstromen om eventuele lucht te verdrijven.
7. Steek de stekker van de machine in het stopcontact en zet de aan/uitschakelaar aan.
8. Stel de spuitmond af op de gewenste straal.
9. Na gebruik de stroom uitschakelen, de stekker uit het stopcontact halen en de slangen loskoppelen



LET OP

Handspuitpistool krijgt terugslag bij inschakelen, met beide handen vasthouden.

WAARSCHUWING

Ontploffingsgevaar – niet richting ontvlambare vloeistoffen spuiten.

LET OP

Lees de gebruiksaanwijzing zorgvuldig om verwondingsrisico's te voorkomen.

WAARSCHUWING

Niet in de richting van personen of dieren spuiten.

Binnen bewaren.

Niet aansluiten op een openbaar drinkwaternet.

Alleen voor koud water gebruiken.

Binnen bewaren en beschermen tegen vorst.

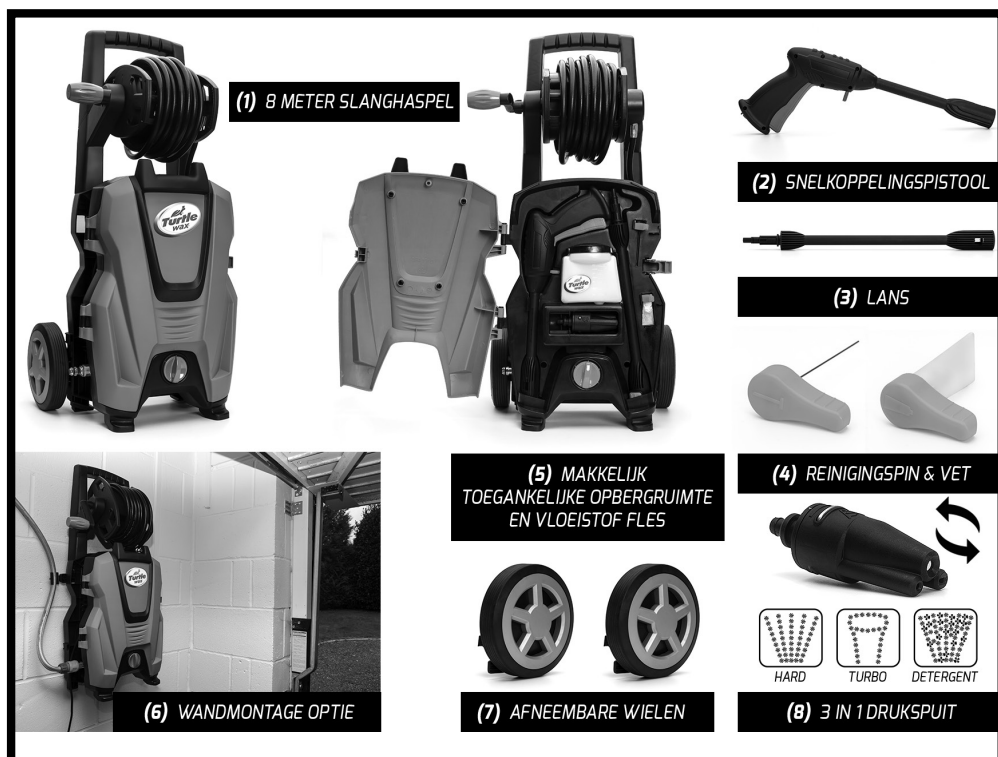


JUIST GEBRUIK

Deze hogedrukreiniger is uitsluitend bestemd voor huishoudelijk en semiprofessioneel gebruik. Voor het reinigen van machines, voertuigen, gebouwen, gereedschappen, gevels, terrassen, tuingereedschap, etc. door middel van een hogedrukwaterstraal (indien nodig met extra reinigingsmiddelen).

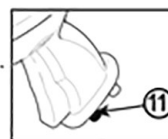
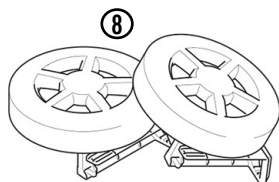
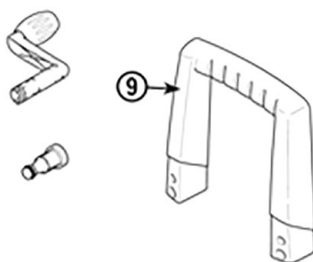
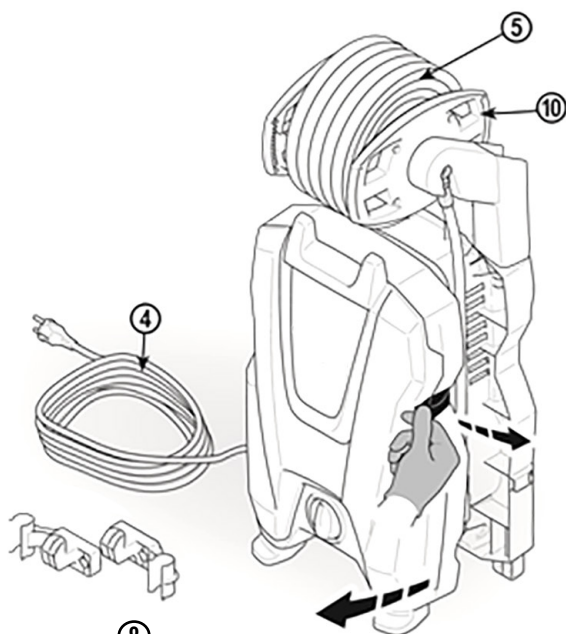
Met door Turtle Wax™ goedgekeurde accessoires, vervangingsonderdelen en reinigingsmiddelen. Neem de informatie bij de reinigingsmiddelen in acht.

BESCHRIJVING VAN HET APPARAAT

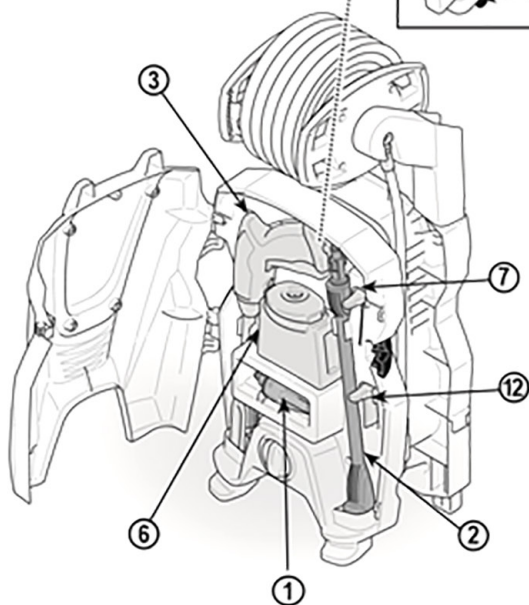


INHOUD VERPAKKING

1. Sproeikop
2. Lanceerbuis
3. Pistool
4. Netsnoer
5. Hogedrukslang
6. Wasmiddelreservoir
7. Spuitkop reinigingsnaald
8. Wielen
9. Handgreep
10. Hogedruk slanghaspel
11. Vergrendeling pistooltrekker
12. Vet (silica)



- 1x Gebruiksaanwijzing
- 1x Snelkoppeling & filter
- 4x Handvat bevestigingsschroeven
- 2x Muurbevestigingsbeugels
- 1x Haspelhandgreep



MONTAGE- EN GEBRUIKSAANWIJZING

1. Leg het apparaat en alle onderdelen op een vlakke, horizontale ondergrond. De genummerde onderdelen verwijzen naar het schema van de verpakking inhoud op de vorige bladzijde.

2. Plaats de linker en rechter wielen (8) aan de onderkant van het apparaat en duw ze omhoog op hun plaats (Fig.1). Het apparaat en de wielen zijn gemarkeerd met L en R, monteer de corresponderende wielen. Monteer geen wielen bij wandmontage (zie hieronder).

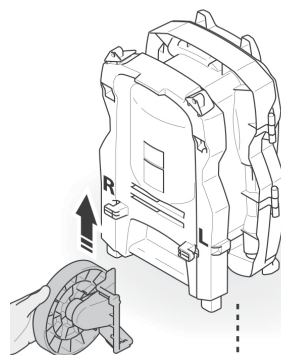
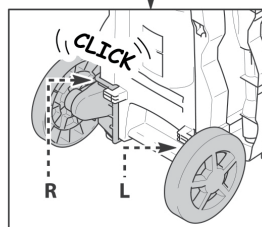


FIG.1



3. Plaats de handgreep (9) op de bovenkant van het apparaat, duw naar voren door de pennen om het op zijn plaats te schuiven en plaats 4x schroeven, niet te vast aandraaien. (Fig. 2)

4. Plaats de haspelhendel en klik vast, druk volledig in om de haspel in positie te vergrendelen, trek terug om de haspel vrij te bewegen (Fig.3)

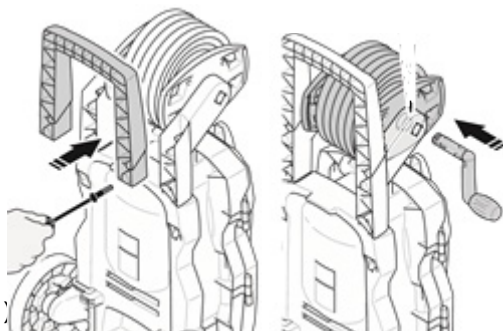


FIG.2

FIG.3

5. Met de pistooltrekker vergrendeld (11)

6. (Fig.4) plaats de lansverlenging (2) in het pistool en draai tegen de klok in om te vergrendelen. Om de sproeikop te plaatsen lijnt u de stip uit met de pijl op de groene knop en drukt u stevig om de sproeikop vast te klikken (1) (Fig. 4). Om de sproeikop te verwijderen, drukt u de groen knovel in en trekt u hem weg.

FIG.4

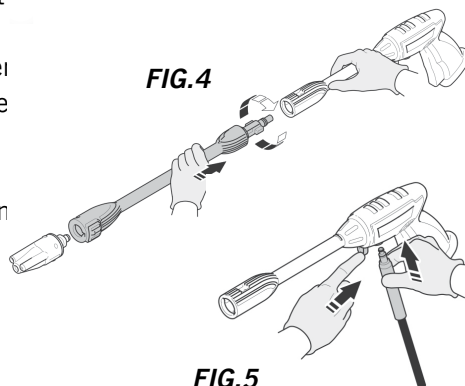


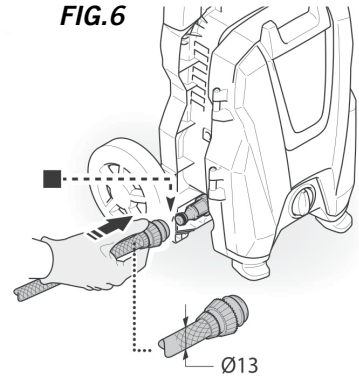
FIG.5

7. Steek het uiteinde van de hogedrukslang in het pistool en klik vast (Fig. 5), om de slang te verwijderen drukt u op de groene

knevel op de aansluiting en trekt u hem los.

8. Schroef de snelkoppeling / filter in de waterinlaat aan de linkerkant van het apparaat. (Fig.6) **ALLEEN HANDMATIG VAST SCHROEVEN**. Sluit de watertoevoerslang (minimale diameter 13 mm) aan met behulp van een snelkoppeling (niet meegeleverd) en sluit de watertoevoerslang aan op de watertoevoer en schakel de watertoevoer in.

FIG.6



9. Zorg ervoor dat de schakelaar op het apparaat op de UIT-stand staat (Fig.7) en dat de trekker van het pistool vergrendeld is (11). Sluit het netsnoer aan op het elektriciteitsnet en zet het aan. Zet het apparaat in de aan-stand (Fig.8), ontgrendel de trekker van het pistool (11), leg het pistool, de lans en de slang op de grond, op gelijke hoogte of lager dan de hoogte van het apparaat, laat het 30 seconden draaien om eventuele lucht in de slang, het apparaat en de hogedrukslang te verdrijven. Het apparaat is nu klaar voor normaal gebruik

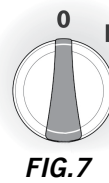


FIG.7



FIG.8

10. Houd de lans vast en draai de sproeikop (1) op de gewenste stand

Fig. A : Hogedrukstraal

Fig. B: Oscillerende turbostraal

Fig C: Lage druk

reinigingsmiddelstraal. Vul de tank met reinigingsmiddel voordat u deze instelling gebruikt (zie FIG 9).

FIG.A

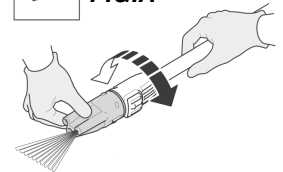


FIG.B

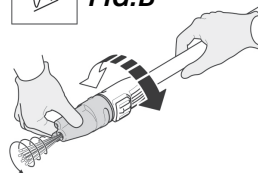
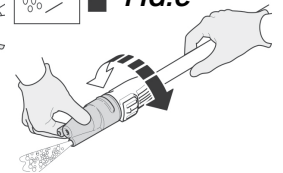


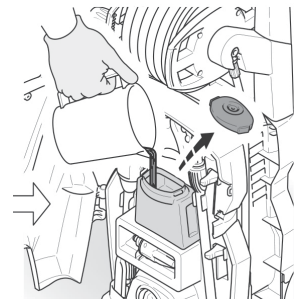
FIG.C



11. Draai de lans om de sproeihoek aan te passen

12. Vul het vloeistofreservoir met het gewenste vloeistof en verdun het met schoon water volgens de aanwijzingen op de verpakking van het reinigingsproduct. Voor optimaal resultaat bevelen het gebruik van Turtle Wax™ vloeistoffen aan (Fig.9)

FIG.9



INSTRUCTIES VOOR WANDMONTAGE

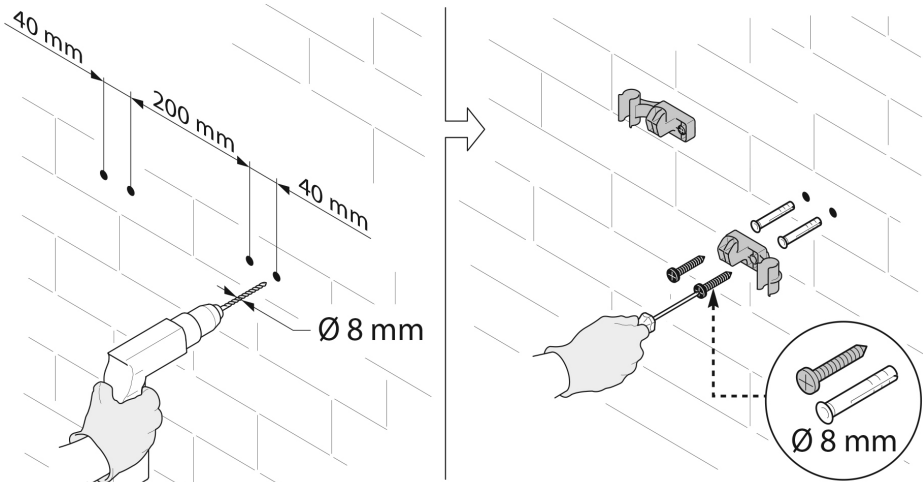
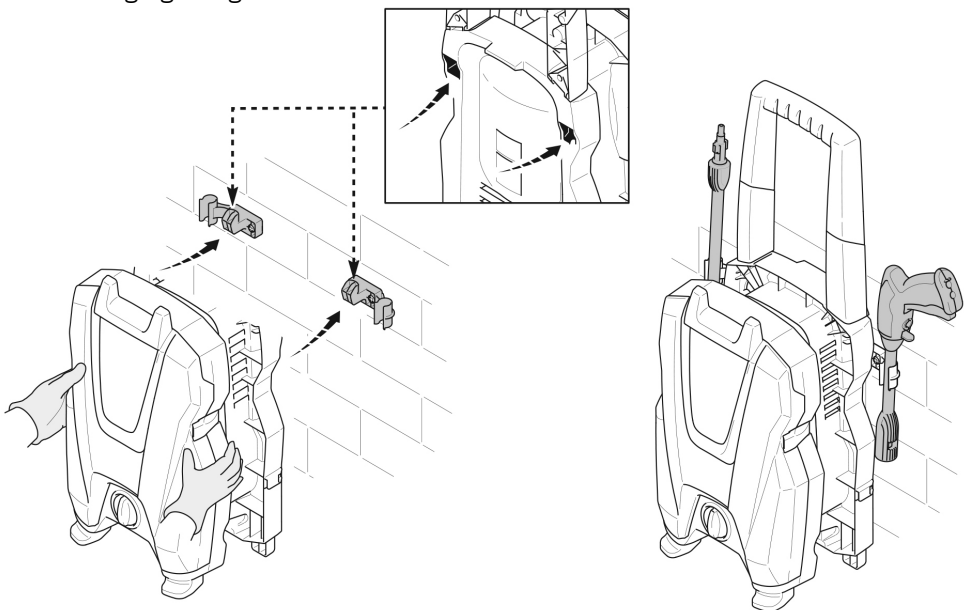


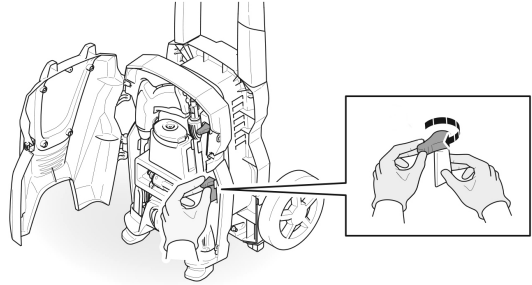
FIG.10

Kies een geschikte stevige muur op minstens 1 meter afstand van een stopcontact. Meet en markeer de gaten (Fig.10) boor 4x 8mm gaten, plaats nylon S of universele muurpluggen M8 (niet meegeleverd). Steek schroeven M8 (niet meegeleverd) door de 2x beugels die gemarkeerd zijn met Links & Rechts (Fig.10) Verwijder de wielen indien reeds gemonteerd en hang het apparaat aan de vaste beugels zoals hieronder afgebeeld. Als de wielen zijn gemonteerd, duw ze dan stevig van het apparaat af in de tegenovergestelde richting van de montagepijlen, zoals aangegeven op de wielbevestigingsbeugels

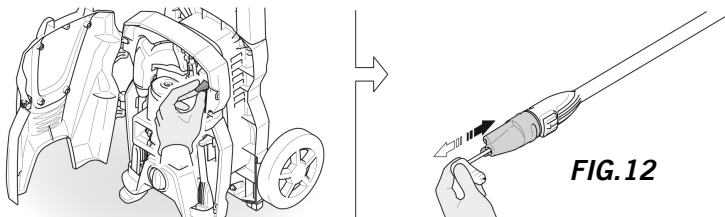
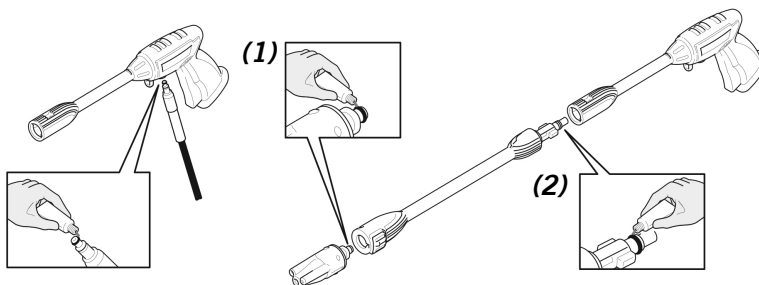
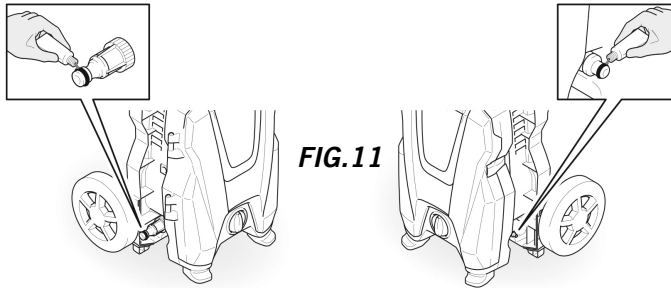


OPSLAG & ONDERHOUD

1. Zet de aan/uit-schakelaar van het apparaat in de uit-stand en haal de stekker uit het stopcontact. Draai de waterkraan dicht en koppel de watertoevoerslang los van het apparaat.



2. De O-ringen op het lansverlengstuk (2) en de sproeikop (1) moeten worden gereinigd en ingevet met een silicavet (Fig. 11).
3. Duw met een schroevendraaier het waterfilter en de rubberen afdichting uit de snelkoppeling en spoel het filter af onder koud stromend water.
4. Verwijder met behulp van de sproeierreinigungsnaald eventueel vuil uit de sproeier door de naald heen en weer te bewegen (Fig.12).




Bewaar het apparaat NIET op een plaats waar het kan worden blootgesteld aan koude temperaturen rondom het vriespunt

PROBLEMEN OPLOSSEN

<p>Hogedrukreiniger wil niet starten</p>	<p>Zorg ervoor dat de netvoeding is aangesloten op een geaarde 230V-voeding en dat de hoofdschakelaar is ingeschakeld. Draai de watertoevoerkraan open, zorg dat de slangen goed zijn aangesloten. Zet de aan/uit-schakelaar op het apparaat aan en druk de trekker van het pistool in.</p>
<p>De hogedrukslang sluit niet aan of blijft niet aangesloten op het pistool</p>	<p>De rubberen huls op de hogedrukslangaansluiting is waarschijnlijk van zijn plaats verschoven. Draai en trek aan de rubberen huls zodat de metalen connector volledig zichtbaar is. Duw de slang stevig in het pistool totdat deze vastklikt.</p>
<p>De hogedrukreiniger werkt maar er is geen watertoevoer</p>	<p>Zorg ervoor dat de watertoevoerkraan open staat en dat de watertoevoerslang vrij is van knellingen of knikken. Reinig het waterfilter en de lansmonden (lees de instructie onder Opslag & Onderhoud).</p>
<p>Water lekt uit de aansluiting</p>	<p>Controleer of alle aansluitingen correct zijn aangesloten. Controleer of de O-ringen op hun plaats zitten en niet beschadigd zijn.</p>
<p>De druk is te laag, onregelmatig en/of de hogedrukreiniger valt steeds uit</p>	<p>De meest waarschijnlijke oorzaak is lucht in het apparaat of in de slangen. Leg de lans en het pistool op de grond (op gelijke hoogte met het apparaat) en laat ze 30 seconden draaien om eventuele lucht in de watertoevoerslang, het apparaat en de hogedrukslang te verdrijven.</p>
<p>Drukschommelingen</p>	<p>Verwijder lucht uit het systeem, zie punt hierboven. Reinig de watersnelkoppeling en het filter en de sproeikop met schoon stromend water en de reinigungsnaald. Inspecteer de O-ringen en vervang ze indien versleten of beschadigd. (zie instructie onder Opslag & Onderhoud).</p>

TECHNISCHE GEGEVENS

Voltage	220V-240V / ~ 50 Hz
Stroomverbruik	1.8kW
Beschermingsklasse	IPX5
Beschermingsklasse	II 
Zekering	13A
Maximale watertoevoerdruk	1 MPa
Max. temperatuur watertoevoer	40°C
Maximaal waterverbruik	420 L/hr
Terugslagkracht van trekker	13.6 N
Afmetingen (Lengte x Breedte x Hoogte)	30X40X78 cm
Gewicht zonder accessoires	9.2 kg
Trillingsniveau volgens ISO 5349-1 mechanische hand- en armtrillingen	3.75 m/s ²
Geluidsniveau hogedrukreiniger	89dB(A)

EU DECLARATION OF CONFORMITY

Distributor:
Select Group of Companies Ltd
.....

Product: Domestic use powered pressure washer
Model: TW135 (certified as PW1800WSR)
Description: 220-240V ~50Hz IPX5

We, Select Group of Companies Ltd, declare under our sole responsibility, that the above described product conforms with the following directives and standards;

Relevant EU Directives

2000/14/EC
2014/30/EU
2006/42/EC (+2009/127/EC)
2011/65/EU

Applied harmonized standards

EN 55014-1: 2006+A1: 2009+A2: 2011
EN 55014-2: 2015
EN 60335-1
EN 60335-2-79
EN 61000-3-2: 2014
EN 61000-3-3: 2013
EN 62233: 2008

Applied conformity evaluation method


2000/14/EC: Appendix V

Sound power level dB(A)

Measured: 86dB(A)
Guaranteed : 89dB(A)

Authorised Signatory: Reid Archer, Director

Dated: 12 / 03 / 2019



WARRANTY

Terms of warranty for each country are published by the relevant sales company. The warranty covers faulty parts and workmanship for a period of 24 months from date of purchase. Repairs or replacements will be carried out at no cost, providing any failure is due to faulty parts or defects in manufacturing.

Proof of purchase will be required. Warranty claims will not affect your statutory rights.

Warranty Exclusions:

1. Improper use
2. Wear parts and consumable items